

COPYRIGHT © Hangzhou EZVIZ Software Co., Ltd. Med enerett.

All informasjon, inkludert blant annet formuleringer, bilder, grafer osv., tilhører Hangzhou EZVIZ Software Co., Ltd. (heretter kalt «EZVIZ»). Denne brukerhåndboken (heretter kalt "brukerhåndboken") kan ikke reproduseres, endres, oversettes eller distribueres, hverken som helhet eller i deler, uten skriftlig tillatelse fra EZVIZ på forhånd. Med mindre noe annet er angitt gir ikke EZVIZ noen garantier eller løfter, hverken direkte eller underforståtte, angående Brukerhåndboken.

Om denne håndboken

Denne brukerhåndboken forklarer hvordan produktet skal brukes og vedlikeholdes. Bilder, tabeller og all annen informasjon er kun ment som beskrivelser og forklaringer. Informasjonen i brukerhåndboken kan bli endret uten varsel, f.eks. på grunn av fastvareoppdateringer. Du finner den nyeste versjonen på nettstedet til EZVIZ™ (<http://www.ezviz.com>).

Endringslogg

Ny lansering – Januar 2026

Varemerkeerkjennelse

EZVIZ™, ™ og andre av EZVIZ's varemerker og logoer eies av EZVIZ i forskjellige jurisdiksjoner. Andre varemerker og logoer tilhører sine respektive eiere.

Juridisk informasjon

PRODUKTET (MASKINVARE, FASTVARE OG PROGRAMVARE) LEVERES «SOM DET ER», INKLUDERT ALLE FEIL OG MANGLER, I DEN GRAD DETTE TILLATES AV GJELDENE LOVVERK. EZVIZ GIR INGEN GARANTIER, HVERKEN DIREKTE ELLER UNDERFORSTÅTTE, OM FOR EKSEMPEL (MEN IKKE BEGRENSET TIL) SALGBARHET, TILFREDSTILLENDE KVALITET, EGNETHET FOR SPESIFIKKE FORMÅL ELLER AT TREDJEPARTERS RETTIGHETER IKKE KRENKES. EZVIZ OG DERES DIREKTØRER, ANSATTE, REPRESENTANTER ELLER AGENTER ER IKKE UNDER NOEN OMSTENDIGHETER ANSVARLIGE OVERFOR DEG FOR EVENTUELLE SPESIELLE SKADER. FØLGESKADER, TILFELDIGE SKADER ELLER INDIREKTE SKADER, INKLUDERT BLANT ANNET TAP AV FORTJENESTE, AVBRUDD I FORRETNINGSDRIFT ELLER TAP AV DATA ELLER DOKUMENTASJON SOM OPPSTÅR I FORBINDELSE MED BRUKEN AV DETTE PRODUKTET, SELV NÅR EZVIZ HAR BLITT VARSLET OM AT SLIKE SKADER KAN OPPSTÅ. TIL DEN YTTERSTE GRAD SOM ER TILLATT VED GJELDENE LOV, SKAL EZVIZ TOTALE ERSTATNINGSANSVAR FOR ALLE SKADER ALDRI OVERSTIGE DEN OPPRINNELIGE SALGSPRISEN TIL PRODUKTET.

EZVIZ PÅTAR SEG IKKE NOE ANSVAR FOR PERSONSKADER ELLER SKADER PÅ EIENDOM SOM SKYLDES FORSTYRRELSER I PRODUKTET ELLER AVBRUDD I TJENESTEN SOM SKYLDES FØLGENDE: A) FEIL INSTALLERING ELLER BRUK PÅ ANDRE MÅTER ENN I HENHOLD TIL INSTRUKSJONENE B) BESKYTTELSE AV NASJONALE ELLER OFFENTLIGE INTERESSER C) FORCE MAJEURE; D) AT DU ELLER TREDJEPARTEN, UTEN BEGRENSNINGER, BRUKER TREDJEPARTSPRODUKTER, -PROGRAMVARE, -APPLIKASJONER ELLER ANNET.

BRUK AV PRODUKTER MED INTERNETT-FORBINDELSE SKJER HELT OG HOLDENT PÅ EGET ANSVAR. EZVIZ ER IKKE ANSVARLIG FOR DRIFTSAVVIK, BRUDD PÅ PERSONVERN ELLER ANDRE SKADER SOM OPPSTÅR SOM ET RESULTAT AV CYBERANGREP, HACKERANGREP, VIRUS ELLER ANDRE INTERNETT-RELATERTE SIKKERHETSRIKIKOER. MEN, EZVIZ VIL TILBY TEKNISK STØTTE VED BEHOV. LOVVERKET FOR OVERVÅKING OG DATABESKYTTELSE VARIERER FRA OMRÅDE TIL OMRÅDE. SJEKK ALLE RELEVANTE LOVER SOM GJELDER I OMRÅDET DITT FØR DU BRUKER DETTE PRODUKTET. DET ER DITT ANSVAR Å SJEKKE AT PRODUKTET BRUKES I SAMSVAR MED GJELDENE LOV. EZVIZ ER IKKE ANSVARLIGE HVIS PRODUKTET BRUKES TIL UBERETTIGEDE FORMÅL.

HVIS DET OPPSTÅR KONFLIKT MELLOM DET OVENNENVTE OG DE GJELDENE LOVENE, ER DET SISTNEVNT E SOM HAR FORRANG.

Innholdsfortegnelse

Viktige sikkerhetsinnsatser	1
Oversikt	2
1. Pakkens innhold	2
2. Grunnleggende	3
Oppsett	4
1. Få tak i EZVIZ-appen	4
2. Fjern monteringsbraketten	5
3. Lad batteriet fullt	5
4. Installer et microSD™ kort (valgfritt)	6
5. Sett inn batteriet	7
6. Legg til dørklokken i EZVIZ-appen	7
7. Koble til ringeklokken	8
Installasjon	9
1. Velg en installasjonsplassering	9
2. Installer monteringsbraketten	11
3. Fest dørklokken til monteringsbraketten	11
Vedlikehold	12
1. Bruk det skrå monteringsfestet	12
2. Rengjør dørklokken regelmessig	12
Se enheten din på EZVIZ-appen	13
1. Direktevisning	13
2. Innstillinger	14
EZVIZ Connect	15
1. Med Amazon Alexa	15
2. Med Google Assistant	16
Ofte stilte spørsmål	16
Initiativer for bruk av videoprodukter	17

Viktige sikkerhetsinnsatser



Viktig!

1. Les bruksanvisningen nøye før du installerer eller bruker dette produktet.
2. Hvis du installerer dette produktet for en tredjepart, må du huske å overlate bruksanvisningen eller en kopi av den til sluttbrukeren.

Sikkerhetstiltak:

1. For å betjene dette systemet fullstendig sikkert, er det viktig at installatørene, brukerne og teknikerne følger alle sikkerhetsprosedyrene som er beskrevet i denne bruksanvisningen.
2. Spesifikke advarsler og advarselssymboler er angitt for elementer hvis nødvendig.
3. Produktet må settes opp i henhold til gjeldende standarder i landet der det installeres.

Enhver skade forårsaket av manglende overholdelse av bruksanvisningen vil ugyldiggjøre garantien. Vi påtar oss ikke noe ansvar for skader som følge av dette!

Vi kan ikke holdes ansvarlige for skade på eiendom eller personer forårsaket av feil bruk eller manglende overholdelse av sikkerhetsinstruksjonene.

Dette produktet er produsert i full overensstemmelse med sikkerhetsinstruksjonene. For å opprettholde denne statusen og få mest mulig ut av produktet, må brukerne følge sikkerhetsinstruksjonene og advarslene i denne håndboken.



Dette symbolet indikerer at det er fare for elektrisk støt eller kortslutning.

- Forsøk aldri å bruke denne enheten med en annen spenning.
- Sørg for at alle systemets elektriske tilkoblinger samsvarer med bruksanvisningen.
- I kommersielle virksomheter, må du sørge for at du overholder forskriftene for ulykkesforebyggende elektriske installasjoner.
- Du må følge bruksanvisningen for andre enheter som er koblet til systemet.
- Kontakt en erfaren person hvis du er i tvil om driften eller sikkerheten til utstyret.
- Koble aldri til eller koble fra elektrisk utstyr med våte hender.
- Når du installerer dette produktet, må du kontrollere at strømforsyningskablene ikke er i fare for å bli skadet.
- Bytt aldri ut skadede elektriske kabler selv! I et slikt tilfelle fjerner du dem og ringer en fagperson.
- Strømforsyningen skal være plassert i nærheten av enheten og må være lett tilgjengelig.
- En bryterenhet (en bryter, effektbryter eller tilsvarende enhet) skal være lett tilgjengelig og integrert i installasjonen av bygningens ledninger for utstyr som er permanent tilkoblet nettverket.
- For å sikre at enheten har tilstrekkelig ventilasjon, må området rundt enheten holdes uhindret.
- Ventilasjonen må ikke blokkeres ved å dekke til ventilasjonsåpningen med gjenstander som en avis, duk, gardin osv.
- Ingen åpne flammer slik som tente stearinlys kan settes opp på enheten.
- Overhold produktets driftstemperatur (-20 °C til 50 °C).
- Enheten må ikke utsettes for rennende eller sprutende væske, og ingen gjenstander fylt med væske bør plasseres på enheten.

Oversikt

1. Pakkens innhold



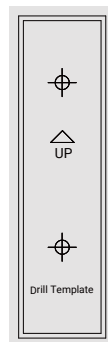
Dørklokke (x1)



Monteringsbrakett (x1)
(Førinstallert)



Vinklet monteringsbrakett (x1)



Boremål (x1)



Ringeklokke (x1)



Type-C-kabel (x1)



Pinne (x1)



Skruesett (x1)



Regulatorisk informasjon (x4)



Hurtigstartveiledning (x1)



Video-/lydovervåkingsklistremerke (x1)

i Ringeklokkens utseende avhenger av hvilken modell du har kjøpt.

2. Grunnleggende

Dørklokke

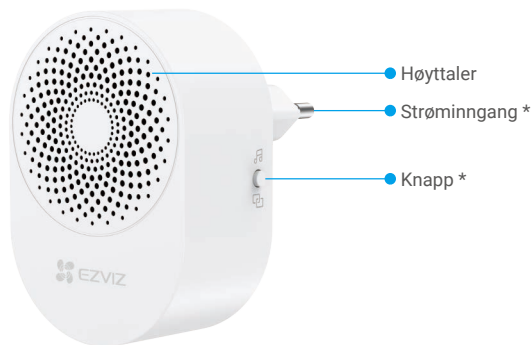
Dørklokken er installert ved inngangspartiet, med funksjoner som overvåking, opptak, deteksjon og dørklokkeanrop.



Navn	Beskrivelse
Dørklokkeknapp	Når noen trykker på dørklokkeknappen, lyser LED-indikatoren, den innvendige ringeklokken ringer, og du kan se videoen i EZVIZ-appen.
LED-indikator	●●● Bliker i blått: Dørklokken er klar for Wi-Fi-konfigurering.
	●●● Bliker blå og slår seg av etter 3 sekunder: Dørklokken har blitt aktivert, og batterinivået til dørklokken er høyere enn 20 %.
	●●● Bliker rød og slår seg av etter 3 sekunder: Dørklokken har blitt aktivert, og batterinivået til dørklokken er under 20 %.
RESET-knapp	Trykk og hold inne RESET-knappen i 4 sekunder for å starte på nytt og sette alle parametere til standard, ledsaget av et pip.
Batteriindikator	● Rød – fast: Batteriet lades.
	● Konstant grønn: Batteriet er fulladet.

Ringeklokke

Klokkespillet er ment å installeres innendørs og ringe etter at dørklokkeknappen er trykket på.



Navn	Beskrivelse
Knapp	<ul style="list-style-type: none">• Endre ringetone: Trykk én gang for å endre ringetonen. Den nye ringetonen vil høres to ganger.• Paringsmodus: Trykk og hold inne i 5 sekunder for å gå inn i sammenkoblingsmodus.
Strøminngang	100 til 240 VAC, 50/60 Hz

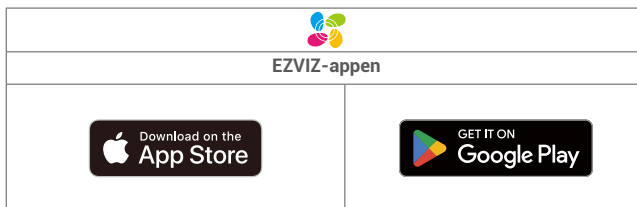
Oppsett

Følg trinnene nedenfor for å konfigurere ringeklokken din:

1. Skaff EZVIZ-appen, og logg inn på EZVIZ-appkontoen din.
2. Fjern monteringsbraketten.
3. Lad batteriet fullt.
4. (Valgfritt) Installer et microSD™-kort.
5. Legg til ringeklokken i din EZVIZ-appkonto.
6. Koble til ringeklokken.

1. Få tak i EZVIZ-appen

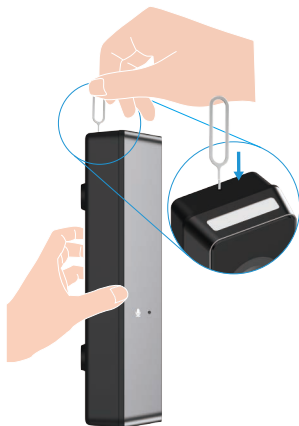
1. Koble mobiltelefonen til Wi-Fi (anbefalt).
2. Last ned og installer EZVIZ-appen ved å søke etter «EZVIZ» i App Store eller Google Play™.
3. Start appen og registrer en EZVIZ-brukerkonto.



i Hvis du allerede har brukt appen, må du oppdatere den til nyeste versjon. Gå til App Store og søk etter EZVIZ for å se om det finnes nye oppdateringer.

2. Fjern monteringsbraketten

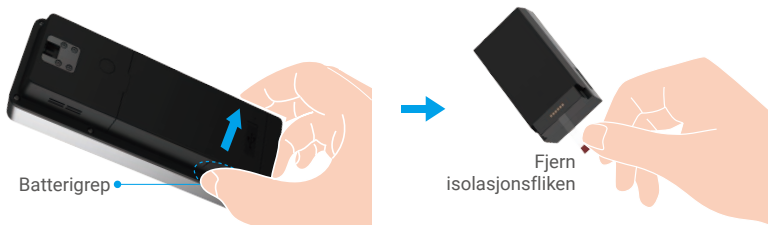
Dørklokken er montert med festebraketten. For første gangs bruk må du bruke pinnen (inkludert i pakken) til å trykke og holde ned demonteringshullet på toppen av ringeklokken for å fjerne monteringsbraketten.



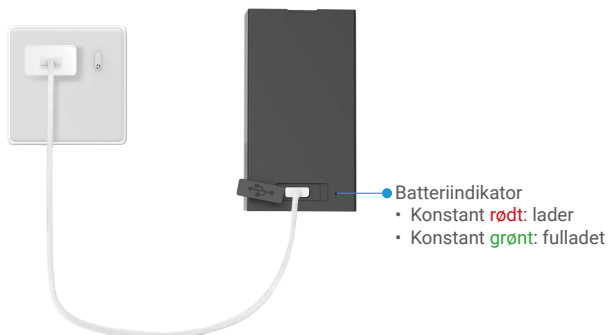
3. Lad batteriet fullt

Det anbefales å lade batteriet fullt før du bruker ringeklokken for første gang.

1. Ta tak i batterigrepene på begge sider av den nedre delen av batteriet og trekk batteriet ut.
2. Fjern isolasjonsfliken fra batteriet.




3. Koble et batteri til en stikkontakt via en strømadapter (DC5V 2A, kjøpes separat) for lading.



 Ikke lad batteriet mens det fortsatt er installert i ringeklokken. Pass på å ta ut batteriet for lading.



-  • Vennligst kjøp en DC5V 2A strømadapter, da den ikke er inkludert i pakken.
- Det anbefales å bruke Type-C-kabelen som følger med i pakken.
- For frakobling fra strømforsyning, trekk ut strømkontakten fra enheten.
- Vennligst ikke lad batteriet når temperaturen overstiger 45 grader eller er under 0 grader.
- Det er ikke tillatt å lade batteriet med strømadapter utendørs.
- Det tar omtrent 4,5 timer å lade et batteri fullt.
- Du kan kjøpe oppladbare batterier fra EZVIZ for utskifting.
- Batterimodell: PH21700-1S2P; batteriproducent: Fenghuang New Energy (Huizhou) Co., Ltd. Pass på å bruke samme batterimodell ved utskifting.



Oppladbart batteri for EZVIZ smart videodørklokke

4. Installer et microSD™ kort (valgfritt)

 Før du installerer et microSD™-kort, må du sørge for at batteriet er fjernet.

1. Åpne dekelet til microSD™-kortsporet inne i batterikammeret.



2. Sett inn et microSD™-kort (kjøpes separat) i sporet.
 - a. Plasser microSD™-kortet til høyre, som vist på figuren.
 - b. Skyv kortet inn i sporet fra høyre til venstre til det klikker på plass.



3. Lukk dekselet til microSD™-kortsporet.

- i • Anbefalt kompatibilitet: Klasse 10, maks. lagringskapasitet 512 GB.
- Når microSD™ kortet er installert, følger du trinnene nedenfor for å initialisere kortet i EZVIZ-appen før du bruker det.
 1. I siden for EZVIZ, trykk på Påtaketiliste i menyen for enhetsinnstillinger for å sjekke statusen til SD-kortet.
 2. Hvis microSD™-kortstatusen vises som "Uinitialisert", trykk for å initialisere den. Statusen vil deretter endres til I bruk, slik at videoer kan lagres.

5. Sett inn batteriet

Når batteriet er fulladet, sett det tilbake i dørklokken.

1. Juster den øvre delen av batteriet med toppen av batterikammeret på ringeklokken.
2. Trykk den nedre delen av batteriet inn i batterikammeret.



Når batteriet er installert, slår dørklokken seg automatisk på, med LED-indikatoren som blinker blått, noe som betyr at dørklokken er klar for Wi-Fi-konfigurasjon.

6. Legg til dørklokken i EZVIZ-appen

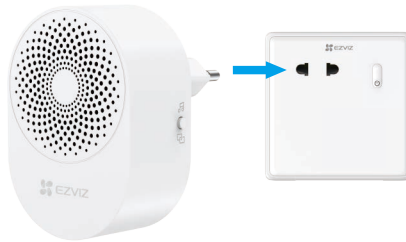
1. Logg inn på brukerkontoen din på EZVIZ-appen.
2. På Hjem-skjermen, trykk på "+" øverst til høyre for å gå til siden for skanning av QR-kode.
3. Skann QR-koden på baksiden av ringeklokken eller på forsiden av hurtigstartveiledningen.



4. Følg veiviseren i EZVIZ-appen for å fullføre Wi-Fi-konfigurasjonen og legge til ringeklokken i EZVIZ-kontoen din.

7. Koble til ringeklokken

Koble ringeklokken til en innendørs stikkontakt. Klokkespillet kobles automatisk til ringeklokken.



- Hvis automatisk sammenkobling mislyktes, trykk og hold knappen på ringeklokken i 5 sekunder for å gå inn i sammenkoblingsmodus.
- For å unngå tilkoblingsfeil på grunn av avstand, vennligst installer ringeklokken i stikkontakten nærmest der dørklokken skal installeres. Installasjonseffekten vises nedenfor.



Installasjon

1. Velg en installasjonsplassering

1. Anbefalt plassering:

På veggen utenfor døren, på siden nærmest dørhåndtaket som vist nedenfor.



2. Anbefalt monteringshøyde: 1,2 til 1,5 meter (3,9 til 4,9 fot).

3. Vennligst merk følgende når du velger en installasjonsplassering:

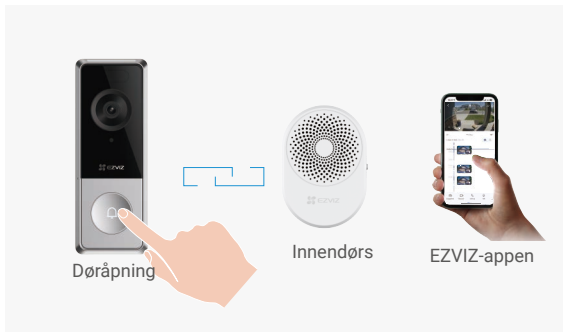
- I hjemmemiljøer anbefales det å plassere dørklokken, ringeklokken og ruteren så nær hverandre som mulig.
- Installasjon **anbefales ikke** under følgende fire forhold:
 - På metalledøren/dørrammen;
 - På steder med mange metallgjenstander;
 - I hjørnene til bærende vegger;
 - I soverom med mange skillevegger.

Kommunikasjonstopologien, inkludert ringeklokken, ruter og klokken, er som følger.



Dørklokken bør installeres så nærme ruter som mulig.

Etter å ha bekreftet plasseringen til dørklokken, trykker du på dørklokkeknappen på plasseringen for å sjekke om ringeklokken ringer som forventet og om direktevisningen i EZVIZ-appen spiller jevnt.



Spm: Hva gjør jeg hvis ringeklokken ikke ringer?

Sv: Hvis klokken ikke ringer, juster installasjonsstedet for klokken slik at klokken er nærmere dørklokken.

Spm: Hva gjør jeg hvis direktevisningen i EZVIZ-appen ikke spilles av jevnt eller nettverkssignalet er svakt?

Sv: Hvis direktevisningen i EZVIZ-appen ikke spilles jevnt eller nettverkssignalet er svakt, kan det skyldes at avstanden mellom ringeklokken og ruterer er for stor. I dette tilfellet anbefales det å kjøpe en EZVIZ trådløs repeater separat for å koble ruterer og ringeklokken. Kommunikasjonstopologien, inkludert en ekstra trådløs repeater, vises nedenfor.



Du kan også bruke den trådløse repeateren kun som en sekundær ringeklokke. I dette scenariet vises kommunikasjonstopologien nedenfor.



2. Installer monteringsbraketten

1. Fest boremalen på overflaten til ønsket installasjonssted.
2. (Kun for sementvegg) Bor to skruer hull i henhold til boremalen og sett inn pluggen i de borede hullene.
3. Fest monteringsbraketten ved hjelp av de medfølgende metalskruene (PA3×25).

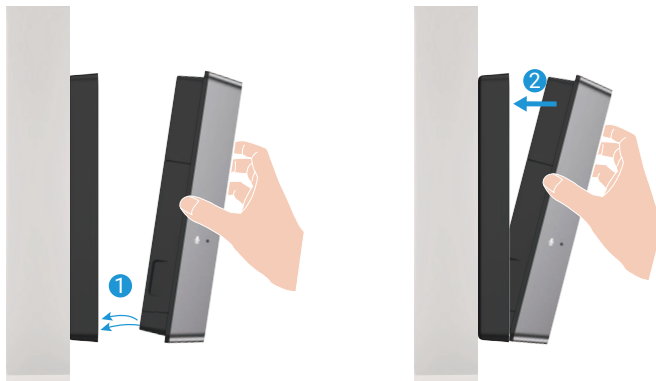


- Det anbefales å bruke et $\Phi 6$ mm bor til boring.
- Vennligst bruk ankrene og metalskruene som følger med i pakken.
- En skrå monteringsbrakett er inkludert i pakken. Du kan bruke den som en ekstra monteringsbrakett, som lar deg dekke en mer spesifikk visningsvinkel (se "[Bruk det skrå monteringsfestet](#)").

3. Fest dørlukken til monteringsbraketten

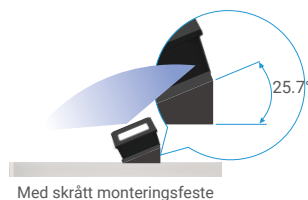
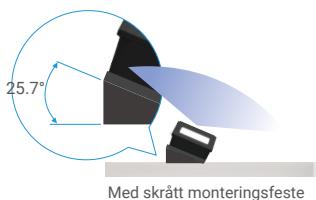
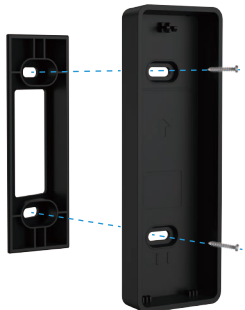
- Før du installerer ringeklokken, må du sørge for at ringeklokken er lagt til i EZVIZ-appen.

1. Juster monteringsporene på undersiden av ringeklokken med låsetappene på den nedre delen av monteringsbraketten.
2. Trykk den øvre delen av ringeklokken inn i monteringsbraketten. Du kan prøve å trekke forsiktig i ringeklokken for å sikre om den er ordentlig festet.



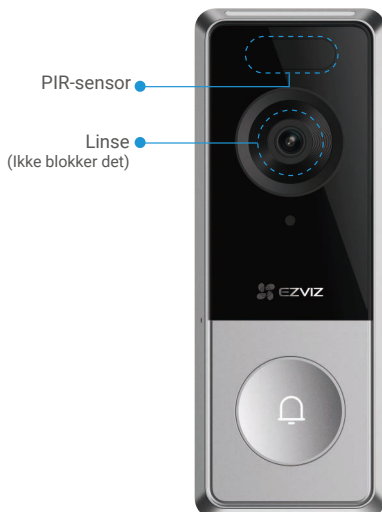
1. Bruk det skrå monteringsfestet

En skrå monteringsbrakett er inkludert i pakken. Du kan bruke den som en ekstra monteringsbrakett hvis du vil se en bestemt side nærmere.



2. Rengjør dørklokken regelmessig

Det anbefales å rengjøre linsen og sensorene på ringeklokken regelmessig eller etter behov for å sikre klar videoopptak og normal funksjon av ringeklokken. Du kan bruke linsepapir eller bomullspinner dyppet i vann til å tørke, samt mykt materiale som tørkepapir eller klut for å rengjøre ringeklokken (rengjøringsmateriale må forberedes av deg selv).

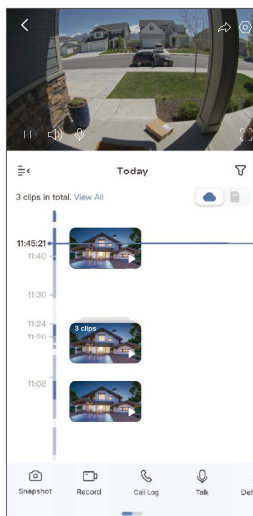


Se enheten din på EZVIZ-appen

1 App-grensesnittet kan være annerledes på grunn av versjonsoppdatering.




1. Direktevisning

Start EZVIZ-appen, gå til enhetssiden for ringeklokken, og trykk på Live View-knappen. Du kan se og lytte til en direkte sending, ta øyeblikksbilder, spille inn videoer og velge videooppløsning etter behov.




1 Sveip venstre og høyre på tvers av skjermen for å få se flere ikoner.

Ikone	Beskrivelse
	Dele. Del enheten med hvem du vil.
	Innstillinger. Vis og endre enhetens innstillinger.
	Pause/Spill. Pause eller spill av direkte sendingen.
	Lyd. Slå på eller av lyden i direkte sendingen.
	Snakk. Trykk på ikonet, og følg deretter instruksjonene på skjermen for å snakke med eller lytte til personer foran ringeklokken.
	Fullskjerm. Trykk for å nyte fullskjermvisning for synsfeltet ditt.
	(Vises kun i fullskjermmodus) Vis historiske videoklipp.
	Bilde. Ta et bilde.
	Ta opp. Start/stopp opptak manuelt.
	Samtalelogg. Vis samtalelogger.
	Oppløsning. Trykk for å velge videooppløsning.
	Nærliggende enhet. Trykk på for å velge tilgjengelige nærliggende enheter for direktevisning på flere skjermer.

Ikon	Beskrivelse
	PiP (Angi bilde i bilde). Vis videoen oppå en annen app du bruker.
	Tips. Trykk for å se mer informasjon om enheten.
	Omorganisere. Omorganiser sekvensen til alle funksjonene ovenfor.

2. Innstillinger

Du kan stille inn de grunnleggende parameterne for dørklokken i innstillingene.

Parameter	Beskrivelse
	Batterinivå.
Navn	Se eller trykk for å tilpasse navnet på enheten din her.
Batteri	Her kan du se den gjenværende batterikapasiteten.
Intelligent deteksjon	Du kan velge mellom forskjellige deteksjonstyper for enheten din.
Meldingsvarsling	Du kan administrere enhetsmeldinger og EZVIZ-appvarsler.
Lyddinnstillinger	Du kan sette relevante lydparametere for enheten din.
Bildeinnstillinger	Du kan angi relevante bildeparametere for enheten din.
Lysinnstillinger	Du kan angi relevante lysparametere for enheten din.
Høytalerinnstillinger	Du kan angi relevante parametere for høyttaleren din.
Opptaksliste	Her kan du se status for microSD™ kortet.
Besøkssvar	Du kan aktivere automatisk svar og legge til et stemmesvar. Hvis noen trykker på dørklokkeknappen og ingen svarer innen den forhåndsinnstilte tidsperioden, vil stemmesvaret automatisk bli sendt.
Personverninnstillinger	Du kan kryptere videoene dine med krypteringspassord og tilpasse personvernområdet.
Nettverksinnstillinger	Du kan se tilkoblingsstatusen.
Enhetsinformasjon	Du kan se enhetsinformasjonen her.
Del enhet	Du kan dele enheten med et familiemedlem eller en gjest.
EZVIZ Cloud	Du kan abonnere på og administrere skylagring.
Slett enhet	Trykk for å slette enheten fra EZVIZ-appen.

1. Med Amazon Alexa

Disse instruksjonene gjør det mulig å kontrollere EZVIZ-enheter med Amazon Alexa. Hvis du har problemer i løpet av prosessen, se **Feilsøking**.

Før du starter, pass på at:

1. EZVIZ-enhetene er koblet til EZVIZ-appen.
2. I EZVIZ-appen, skru av «Videokryptering» og slår på «lyd» på siden for enhetsinnstillinger.
3. Du har en Alexa-aktivert enhet (f.eks. Echo Spot, Echo-Show, All-new Echo-Show, Fire TV (all generasjoner), Fire TV stick (kun andre generasjon), eller Fire TV Edition smart-TV).
4. Amazon Alexa-appen allerede er installert på smart-enheten din, og at du har opprettet en konto.

For å styre EZVIZ-enheter med Amazon Alexa:

1. Åpne Alexa-appen og velg «Funksjoner og spill» fra menyen.
2. Åpne funksjoner og spill-skjermen, søk etter «EZVIZ». Her finner du «EZVIZ»-funksjonene.
3. Velg EZVIZ-enhetens «skill» trykk deretter **AKTIVER FOR Å BRUKE**.
4. Skriv inn EZVIZ-brukernavnet og passordet, og trykk på logg inn.
5. Trykk på **Autoriser**-knappen for å gi Alexa tilgangstillatelse til EZVIZ-kontoen din, slik at Alexa kan kontrollere EZVIZ-enhetene dine.
6. Meldingen «Vellykket tilkobling av Alexa» vises. Trykk så på **FINN ENHETER** for at Alexa skal kunne finne alle EZVIZ-enhetene dine.
7. Gå tilbake til Alexa-menyen og velg «Enheter». Alle EZVIZ-enhetene dine vises.

Talekommando

Finn nye smartenheter via «Smarthjem»-menyen i Alexa-appen eller funksjonen Alexa talekontroll. Etter at en enhet har blitt funnet kan den styres med stemmen din. Gi Alexa enkle kommandoer.

Feilsøking

Hva skal jeg gjøre hvis Alexa ikke oppdager enheten min?

Kontroller at det ikke er noen problemer med Internett-forbindelsen.

Prøv å starte den smarte enheten på nytt, og oppdag enheten med Alexa igjen.

Hvorfor enhetens status er «frakoblet» i Alexa?

Enheden din kan ha blitt koblet fra nettverket. Prøv å starte den smarte enheten på nytt, og oppdag enheten med Alexa igjen.

Kontroller at ruterer er koblet til Internett og prøv igjen.

 For detaljer om land hvor Amazon Alexa er tilgjengelig, kan du se det offisielle nettstedet til Amazon Alexa.

2. Med Google Assistant

Med Google Assistant kan du aktivere EZVIZ-enheten din og se direkteviste bilder ved hjelp av Google Assistant-talekommandoer.

Følgende enheter og apper kreves:

1. En fungerende EZVIZ-app.
2. I EZVIZ-appen, skru av «Videokryptering» og slår på «lyd» på siden for enhetsinnstillinger.
3. En TV med en tilkoblet fungerende Chromecast.
4. Google Assistant-appen på telefonen din.

Følg trinnene nedenfor for å komme i gang:

1. Konfigurer EZVIZ-enheten og sørg for at den fungerer riktig i appen.
2. Last ned Google Home-appen fra app-butikken eller Google Play™, og logg inn på Google-kontoen din.
3. På Myhome-skjermen trykker du på «+» øverst i venstre hjørne, og velger «Konfigurer enhet» fra menylisten for å gå til konfigurasjonsgrensesnittet.
4. Trykk «Fungerer med Google», og søk etter «EZVIZ». Her finner du «EZVIZ»-funksjonene.
5. Skriv inn EZVIZ-brukernavnet og passordet, og trykk på logg inn.
6. Trykk på **Autoriser** for å gi Google tilgang til EZVIZ-kontoen din, slik at Google kan styre EZVIZ-enhetene.
7. Trykk på **Tilbake til appen**.
8. Følg trinnene ovenfor for å fullføre autoriseringen. Når synkroniseringen er fullført, vises EZVIZ-tjenesten i listen over tjenester. For å se en liste over compatible enheter i EZVIZ-kontoen din, trykk på EZVIZ' serviceikon.
9. Prøv noen kommandoer. Bruk det dørklokkenavnet du opprettet da du konfigurerte systemet.

Brukere kan behandle enheter som én enkelt enhet eller en gruppe. Ved å legge til enheter i et rom kan brukeren kontrollere en gruppe enheter samtidig med én kommando.

Se linken for mer informasjon:

<https://support.google.com/googlehome/answer/7029485?co=GENIE.Platform%3DAndroid&hl=en>

Ofte stilte spørsmål

Spm: Hva er passordet for video-kryptering?

Sv: Standard videokrypteringspassord er verifiseringskoden til enheten, som er seks store bokstaver på dørklokkemerket. Du kan også finne verifiseringskoden i EZVIZ-appen ("Innstillinger" -> "Enhetsinformasjon").

 Hvis du vil ha mer informasjon om enheten, kan du besøke www.ezviz.com/eu.

Initiativer for bruk av videoprodukter

Kjære verdsette EZVIZ-brukere,

Teknologi påvirker alle deler av livet. Som et fremtidsrettet teknologiselskap, blir vi stadig mer oppmerksomme på rollen teknologi spiller for å forbedre effektiviteten og kvaliteten på livet vårt. Samtidig er vi også klar over den potensielle skaden ved feil bruk. For eksempel kan videoprodukter ta opp virkelige, komplette og klare bilder, og derfor har de stor verdi i å representere fakta. Likevel kan feil distribusjon, bruk og/eller behandling av videoopptak krenke personvernet, legitime rettigheter og interesser til andre.

Forpliktet til å innovere teknologi for det gode, her ved EZVIZ oppfordrer vi herved alvorlig at hver bruker skal bruke videoprodukter på riktig og ansvarlig måte, for å sammen skape et positivt miljø der alle relaterte praksiser og bruk overholder gjeldende lover og regler, respekterer enkeltpersoners interesser og rettigheter, og fremmer sosial moral.

Her er EZVIZs initiativer som vi ønsker å få din oppmerksomhet på:

1. Hver enkelt person har en rimelig forventning om privatliv, og bruken av videoprodukter bør ikke være i konflikt med en slik rimelig forventning. Derfor bør en advarsmelding som klargjør overvåkningsområdet vises på en rimelig og effektiv måte når videoprodukter installeres på offentlige områder. For områder som ikke er offentlige, skal rettigheter og interesser til personer som er involvert, vurderes nøye, inkludert, men ikke begrenset til, installering av videoprodukter kun etter å ha innhentet samtykke fra interessentene, og ikke installering av svært usynlige videoprodukter uten andres viten.
2. Videoprodukter tar objektivt opp bilder av virkelige aktiviteter innenfor spesifikk tid og rom. Brukere skal på forhånd rimelig identifisere personene og rettighetene som er involvert i dette omfanget, for å unngå enhver krenkelse av portrett, personvern eller andre juridiske rettigheter til andre mens de beskytter seg selv gjennom videoprodukter. Merk at hvis du velger å aktivere lydopptaksfunksjonen på kameraet ditt, vil det fange lyder, inkludert samtaler, innenfor overvåkningsområdet. Vi anbefaler på det sterkeste en grundig vurdering av potensielle lydilder i overvåkningsområdet, slik at du fullt ut forstår nødvendigheten og rimeligheten før du aktiverer lydopptaksfunksjonen.
3. Videoprodukter i bruk vil konsekvent generere lyd- eller bildeinformasjon fra virkelige scener – muligens inkludert biometrisk informasjon som ansiktsbilder – basert på brukerens valg av produktfunksjoner. Slike data kan brukes eller behandles. Videoprodukter er bare teknologiske verktøy som ikke og ikke kan menneskelig praktisere juridiske og moralske standarder for å veilede lovlig og riktig bruk av data. Det er metodene og formålene til personene som kontrollerer og bruker den genererte dataen som utgjør en forskjell. Derfor skal databehandlere ikke bare strengt overholde gjeldende lover og regler, men også fullt ut respektere ikke-obligatoriske regler, inkludert internasjonale konvensjoner, moralske standarder, kulturelle normer, offentlig orden og lokale skikker. Videre bør vi alltid prioritere beskyttelsen av personvern og portrettrettigheter, samt andre rimelige interesser.
4. Videoinformasjonen som kontinuerlig genereres av videoprodukter, inneholder rettigheter, verdier og andre krav fra ulike interessenter. Derfor er det ekstremt viktig å sikre dataenes sikkerhet og skjerme produktene mot ondsinnede inntrengninger. Enhver bruker og databehandler skal treffe alle rimelige og nødvendige tiltak for å maksimere produkt- og datasikkerhet, unngå datalekkasje, uautorisert offentliggjøring eller misbruk, inkludert, men ikke begrenset til, oppsett av tilgangskontroll, valg av egnet nettverksmiljø der videoprodukter er tilkoblet, etablering og kontinuerlig optimalisering av nettverksikkerhet.
5. Videoprodukter har bidratt sterkt til å forbedre sikkerheten i samfunnet vårt, og vi tror at de vil fortsette å spille en positiv rolle i ulike aspekter av vårt daglige liv. Enhver forsøk på å misbruke disse produktene for å krenke menneskerettigheter eller delta i ulovlige aktiviteter motsier selve essensen av verdien i teknologisk innovasjon og produktutvikling. Vi oppfordrer hver bruker til å etablere sine egne metoder og regler for å evaluere og overvåke bruken av videoprodukter, slik at disse produktene alltid brukes på riktig måte, gjennomtenkt og med godvilje.